



## BOLETÍN MENSUAL DEL SISTEMA DE PAGOS NACIONAL Y DE LIQUIDACIÓN DE VALORES Marzo 2012

El sistema de pagos es la infraestructura por la cual se moviliza el dinero en la economía, su funcionamiento eficiente contribuye al normal desempeño de los mercados financieros y a la fluidez de las transacciones que se efectúan en los sectores de la economía. El presente reporte muestra y analiza la evolución de escala y tendencia de las operaciones procesadas por los sistemas de pagos en Bolivia al mes de marzo de 2012. Asimismo, destaca los hechos relevantes ocurridos durante este período.

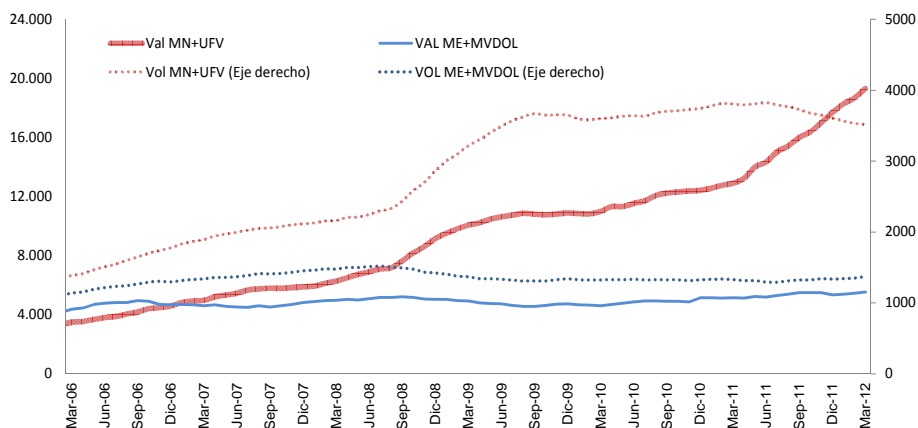
### HECHO RELEVANTE

En coordinación con la Autoridad de Supervisión del Sistema Financiero se organizaron talleres con los representantes del sistema financiero y potenciales proveedores de servicios de pago para socializar la normativa, intercambiar experiencias y recoger sugerencias de estos sectores para la emisión de los requerimientos operativos de seguridad para instrumentos electrónicos de pago. Asimismo se continuaron las actividades para promover la inclusión de posibles nuevos participantes del SIPAV, el fortalecimiento del sistema de pagos de bajo valor y la incorporación de nuevas tecnologías en pagos electrónicos.

### SISTEMA DE PAGOS DE ALTO VALOR (SIPAV)

A marzo 2012 el comportamiento del valor promedio de las operaciones en MN mantuvo la tendencia creciente a diferencia del comportamiento decreciente del volumen operado en MN. El valor y volumen promedio en ME se mantuvieron constantes (**Gráfico 1**). El crecimiento a doce meses del valor de las operaciones del SIPAV alcanzó la cifra más alta de los últimos años (43% de variación con relación a similar periodo de la gestión anterior). El volumen operado, en cambio, presentó una disminución de 4% (**Cuadro 1**).

Gráfico 1  
SIPAV: Evolución del valor y volumen de operaciones liquidadas\*  
(En millones de bolivianos y número de operaciones)



\*Corresponde a promedios móviles a 12 meses.

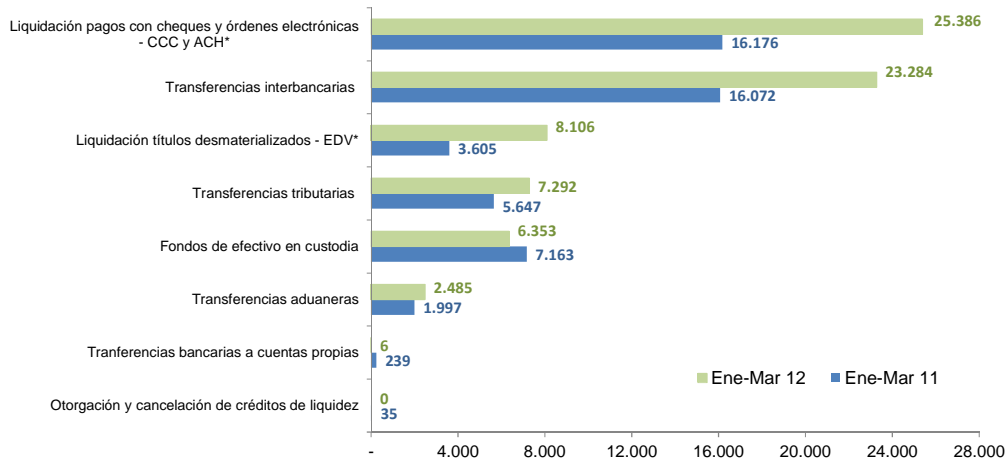


**Cuadro 1**  
**SIPAV: Valor y volumen de operaciones liquidadas**

	Ene-Mar 06	Ene-Mar 07	Ene-Mar 08	Ene-Mar 09	Ene-Mar 10	Ene-Mar 11	Ene-Mar 12
Valor	25.418	29.166	35.534	45.284	45.053	50.934	72.911
(En millones de Bs)							
MN+UFV	11.129	15.820	20.430	31.387	32.771	38.573	58.202
ME+MVDOL	14.290	13.346	15.104	13.897	12.283	12.361	14.709
Var %	n.a.	15	22	27	(1)	13	43
Volumen	8.220	10.149	11.011	14.628	13.857	14.677	14.040
MN+UFV	4.610	6.024	6.572	10.828	10.243	11.018	9.932
ME+MVDOL	3.610	4.125	4.439	3.800	3.614	3.659	4.108
Var %	n.a.	23	8	33	(5)	6	(4)

La liquidación de las cámaras de compensación administradas por la ACCL y las transferencias interbancarias concentraron el 67% de las operaciones liquidadas en el SIPAV y superaron el 64% alcanzado en similar periodo de la gestión pasada. En general los diferentes tipos de operación del SIPAV han superado en valor a lo realizado en similar periodo de la gestión 2011, a excepción de las operaciones por fondos de efectivo en custodia, transferencias a cuentas propias y créditos de liquidez (**Gráfico 2**).

**Gráfico 2**  
**SIPAV: Valor liquidado según tipo de operación**  
(En millones de bolivianos)

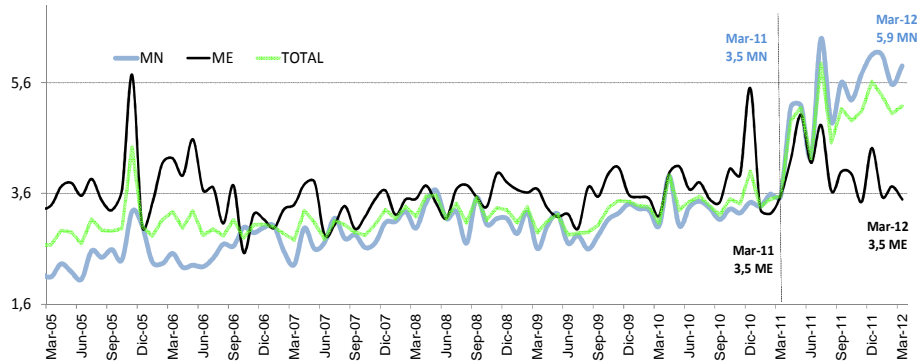


\*Liquidación de operaciones netas.

El valor promedio de las operaciones aumentó en Bs2,4 millones para operaciones en MN y se mantuvo constante para ME con respecto a marzo de 2011 (**Gráfico 3**). El importe más frecuente de las operaciones (moda) fue de Bs3 millones (**Cuadro 2**).



Gráfico 3  
SIPAV: Valor promedio mensual de las operaciones  
(En millones de bolivianos)



Cuadro 2  
SIPAV: Estadísticos de centralidad

Estadístico (En millones de bolivianos)	MN	ME	TOTAL
Media	5,9	3,5	5,2
Moda	3,0	3,4	3,0
Mediana	1,1	0,9	1,0
Cuartil 1	0,1	0,1	0,1
Cuartil 2	1,1	0,9	1,0
Cuartil 3	5,0	3,4	4,6
Cuartil 4	277,9	874,9	874,9

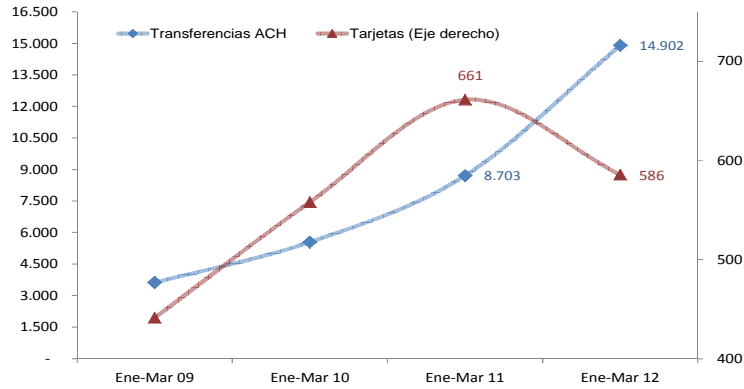
## SISTEMA DE PAGOS DE BAJO VALOR

Las operaciones transadas en la ACH mantienen su crecimiento tanto en valor como en volumen, con aumentos de 71% en valor y 83% en volumen con relación a 2011, el crecimiento más alto entre los sistemas de pago de bajo valor (**Gráficos 4, 5 y Cuadro 3**).

El valor operado con tarjetas de pago a marzo de 2012 disminuyó 11% con relación a periodo similar de la gestión anterior. Esto podría explicarse por un mayor uso de instrumentos de pago alternativos a las tarjetas para canalizar diversos pagos incluidos servicios, como las transferencias electrónicas mediante *home banking* que compensa la ACH. Por su parte, el volumen de operaciones con tarjetas mantuvo su tendencia de crecimiento positiva y concentró el 73% del volumen de operaciones de pagos de bajo valor (**Gráficos 4, 5, 7 y Cuadro 3**).

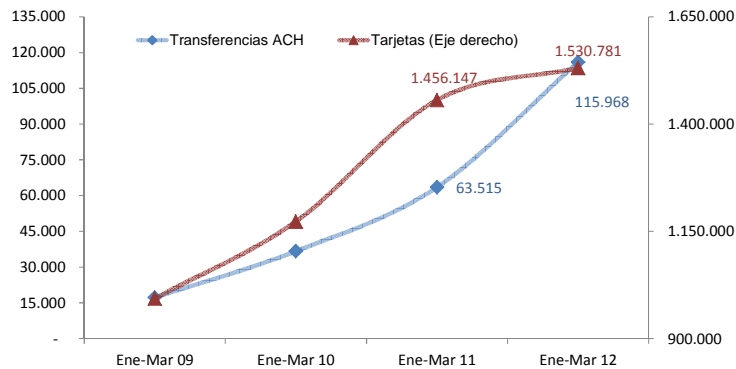


Gráfico 4  
Valor de las operaciones de transferencias electrónicas-ACH y de tarjetas de pago\*  
(En millones de bolivianos)



\*Se considera únicamente las operaciones procesadas por ATC S.A.

Gráfico 5  
Volumen de operaciones de transferencias electrónicas-ACH y de tarjetas de pago\*  
(En número de operaciones)

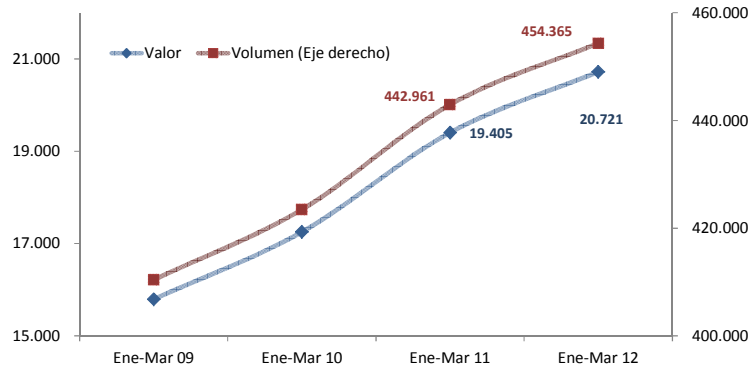


\*Se considera únicamente las operaciones procesadas por ATC S.A.

De igual manera el valor y volumen de los pagos con cheques registraron tasas de crecimiento positivas, las operaciones con cheques comprenden el 57% del valor operado en los sistemas de pagos de bajo valor a marzo de 2012 (Gráfico 6 y Cuadro 3).



Gráfico 6  
Valor y volumen de operaciones cursadas en la CCC  
(En millones de bolivianos y número de operaciones)



	Ene-Mar 09	Ene-Mar 10	Ene-Mar 11	Ene-Mar 12
Valor	15.795	17.254	19.405	20.721
Var%	n/a	9	12	7
Volumen	410.404	423.475	442.961	454.365
Var%	n/a	3	5	3

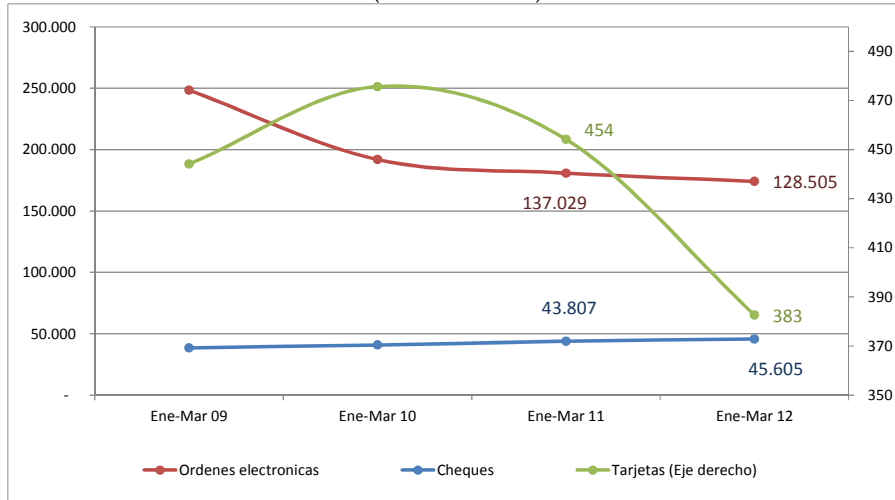
Cuadro 3  
Sistemas de pago de bajo valor  
(En millones de bolivianos y número de operaciones)

Tipo	Ene-Mar 09	Ene-Mar 10	Ene-Mar 11	Ene-Mar 12	Var(%) 11/12
<b>Valor</b>					
(En millones de Bs)					
ACH	3.617	5.545	8.703	14.902	71%
CCC	15.795	17.254	19.405	20.721	7%
Tarjetas	441	558	661	586	-11%
<b>Volumen</b>					
ACH	17.231	36.691	63.515	115.968	83%
CCC	410.404	423.475	442.961	454.365	3%
Tarjetas	993.478	1.172.879	1.456.147	1.530.781	5%

En el primer trimestre de 2012 el valor promedio de los pagos con tarjetas de pago mostró una disminución de 16% con relación a periodo similar de la gestión 2011, en línea con el menor valor procesado con este instrumento en el citado periodo. Las órdenes electrónicas de transferencia de fondos registran el mayor importe promedio de los sistemas de pago de bajo valor (Gráfico 7).



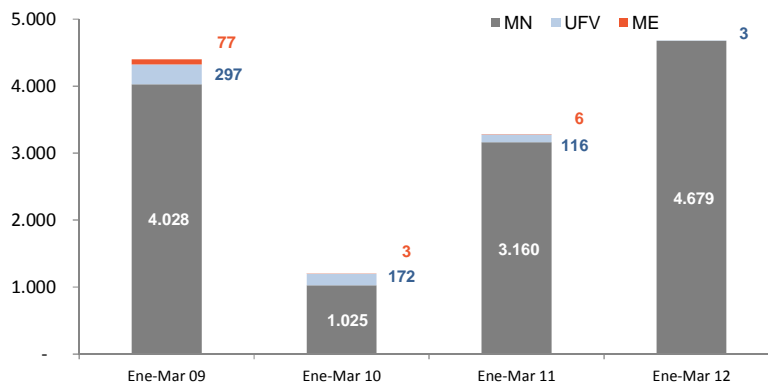
Gráfico 7  
Valor promedio de los pagos de bajo valor  
(En bolivianos)



## LIQUIDACIÓN DE VALORES

A marzo de 2012 el BCB continuó con la colocación de títulos en el marco de su política monetaria. El importe colocado fue mayor en Bs1.400 millones con relación a periodo similar de 2011. Las colocaciones en MN alcanzan el 99,99% del total adjudicado, una proporción menor al 0,01% correspondió a UFV y no se colocaron títulos en ME (Gráfico 8).

Gráfico 8  
Títulos adjudicados  
(En millones de bolivianos)

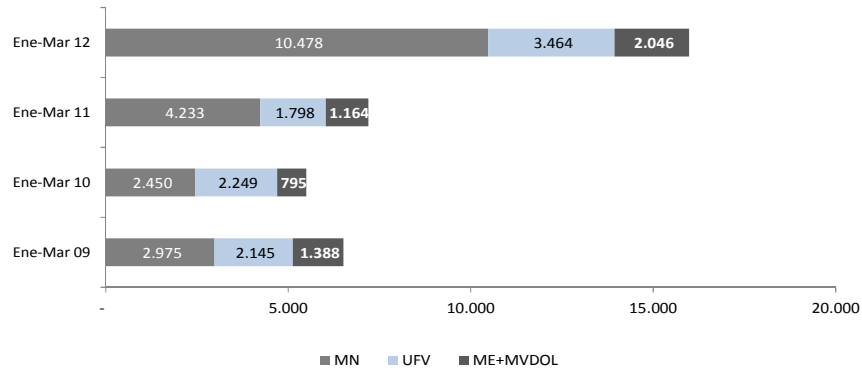


	Ene-Mar 09	Ene-Mar 10	Ene-Mar 11	Ene-Mar 12
Total	4.401	1.200	3.282	4.682
Var %	n/a	(72,74)	173,49	42,67

Los títulos desmaterializados liquidados por la BBV mantienen un importante crecimiento: 122% entre enero y marzo 2012 con respecto a la gestión anterior, con una participación de títulos en MN y UFV que llega al 87% del total (Gráfico 9). Los volúmenes operados continuaron aumentando (Cuadro 4).



Gráfico 9  
BBV: Valor de las operaciones con títulos desmaterializados  
(En millones de bolivianos)



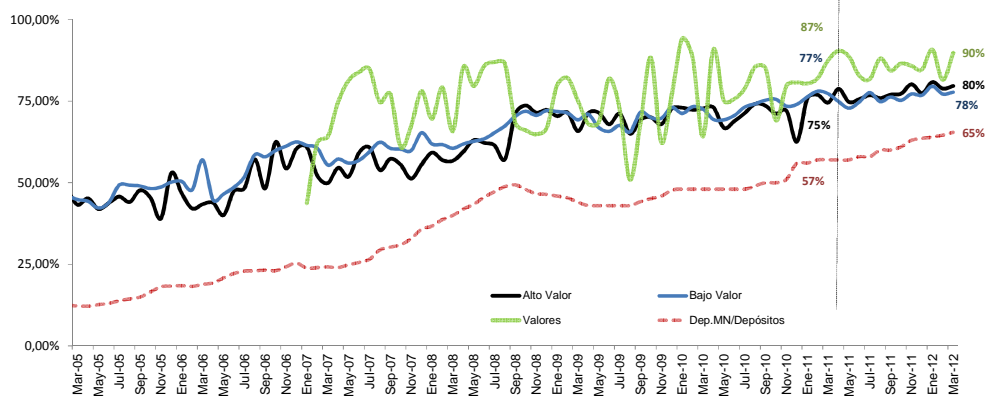
Cuadro 4  
BBV: Volumen acumulado procesado  
(En número de operaciones)

	Ene-Mar 09	Ene-Mar 10	Ene-Mar 11	Ene-Mar 12
MN+UFV	1.641	776	2.765	3.301
ME+MVDOL	1.211	659	1.178	1.189
Total	2.852	1.435	3.943	4.490
Var.%	n/a	(49,68)	174,77	13,87

## PARTICIPACIÓN DE LA MONEDA NACIONAL EN LOS SISTEMAS DE PAGO

En línea con el proceso de bolivianización de la economía, la preferencia por la MN para la realización de transacciones en los sistemas de pago se mantiene mayoritaria (**Gráfico 10**).

Gráfico 10  
Participación de la MN en el valor de las transacciones del sistema de pagos  
(En porcentajes)

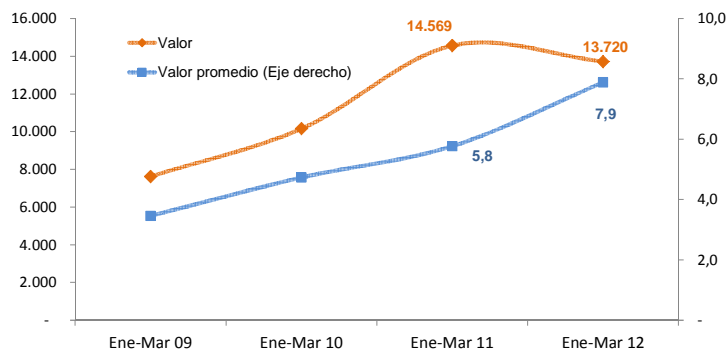




## SISTEMA DE PAGOS GUBERNAMENTALES

En el ámbito de los pagos gubernamentales, a marzo de 2012 el valor de las operaciones registró una disminución de Bs849 millones con relación a periodo similar de la gestión 2011. El valor promedio de las operaciones se incrementó en Bs2,1 millones (**Gráfico 11**).

Gráfico 11  
SPT\*: Valor promedio y acumulado anual de las operaciones  
(En millones de bolivianos)



\*Sistema de Pagos del Tesoro.

## OPERACIONES DE LIQUIDEZ

En el mes de marzo de 2012 los requerimientos de liquidez en MN y ME se mantuvieron bajos. En el mercado interbancario se negociaron 3 operaciones en ME y los mecanismos de provisión liquidez del BCB (créditos con garantía del Fondo RAL y operaciones de reporto) sólo registraron actividad en entidades no participantes del SIPAV (**Gráficos 12 y 13**). El comportamiento descrito muestra que el sistema cuenta con liquidez en el periodo comprendido entre enero y marzo 2012, con una disminución de Bs252 millones en el valor de estas operaciones en el sistema con relación a periodo similar de la gestión anterior (**Cuadro 5**).

Gráfico 12  
Operaciones de liquidez en MN y UFV  
(En millones de bolivianos)

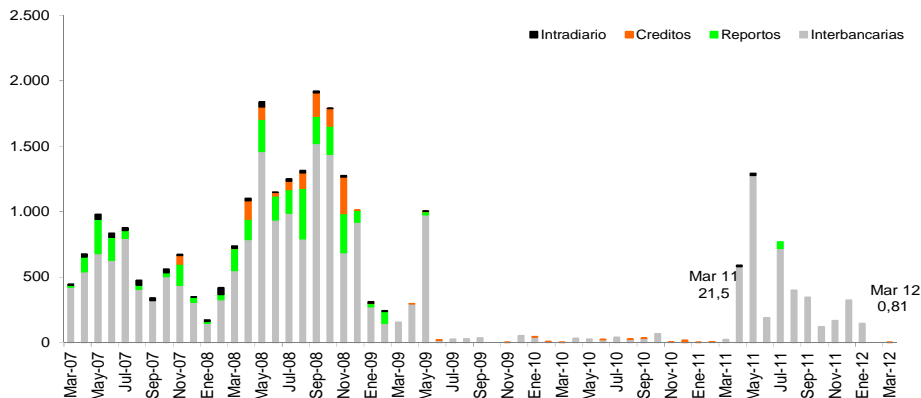
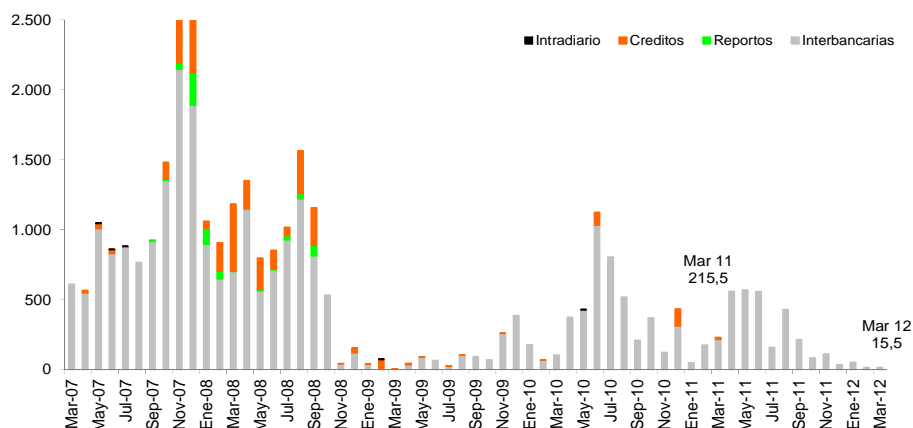






Gráfico 13  
Operaciones de liquidez en ME  
(En millones de bolivianos)



Cuadro 5  
Valor de las operaciones de liquidez  
(En millones de bolivianos)

Tipo de crédito	Ene-Mar 09	Ene-Mar 10	Ene-Mar 11	Ene-Mar 12
Intradía	<b>20,4</b>	<b>0,0</b>	<b>0,0</b>	<b>0,0</b>
MN	17,2	0,0	0,0	0,0
ME	3,2	0,0	0,0	0,0
Interbancario	<b>626,7</b>	<b>394,3</b>	<b>464,7</b>	<b>226,4</b>
MN	574,3	48,2	26,1	145,5
ME	52,4	346,0	438,6	80,9
Reporto	<b>116,7</b>	<b>0,0</b>	<b>0,0</b>	<b>0,0</b>
MN	116,7	0,0	0,0	0,0
ME	0,0	0,0	0,0	0,0
Fondo RAL tramo I y II	<b>64,6</b>	<b>0,4</b>	<b>14,8</b>	<b>0,8</b>
MN	1,0	0,1	1,2	0,8
ME	63,6	0,3	13,6	0,0
<b>TOTAL</b>	<b>828,3</b>	<b>394,7</b>	<b>479,5</b>	<b>227,2</b>

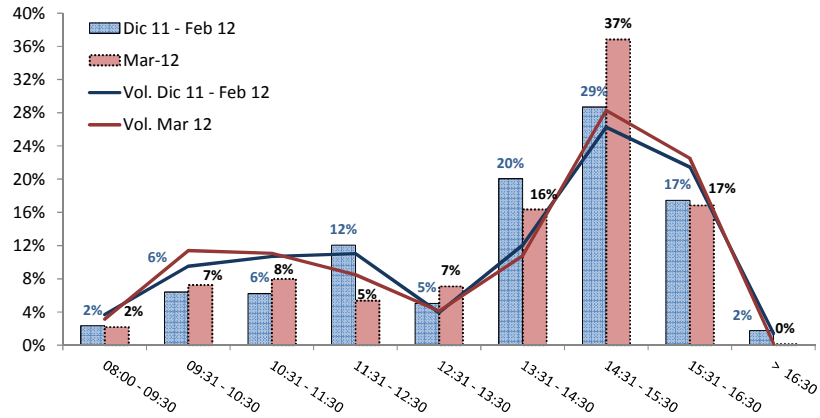
## INDICADORES DE DESEMPEÑO

En marzo de 2012 se observó que el 54% del valor y el 51% del volumen de los pagos procesados en el SIPAV fue liquidado en el horario de 14:31 y 16:30, concentrando la penúltima hora de operación del SIPAV los mayores importes liquidados del día. Esto coincide con la última liquidación del día de la CCC y la ACH y el horario límite de confirmación de retiro de fondos en custodia. Se registraron menos de 0,13% de operaciones después de las 16:30 en marzo 2012 mientras que un 2% del valor operado se realizó después de ese horario en el trimestre previo (diciembre 2011 a febrero 2012)<sup>1</sup> (Gráfico 14).

<sup>1</sup> Se hace notar que únicamente se se procesan operaciones después de las 16:30 en casos de contingencia aprobados.



Gráfico 14  
Distribución porcentual de las operaciones durante el día



Con relación al valor por tipo de operación liquidado en el SIPAV se observa que las operaciones interbancarias se realizaron de manera uniforme durante todo el horario de operación establecido, las operaciones tributarias y aduaneras se realizan generalmente en el horario de 12:31 a 14:30, la ACCL concentra pagos para liquidación de CCC y ACH principalmente en el horario 13:31 a 15:30, la EDV liquidó el 96% de sus operaciones en el horario de 14:31 a 15:30 y las operaciones por fondos en custodia se concentran en el horario de 14:31 a 15:30 siendo este el único tipo de operaciones que se realizaron fuera de las 16:30.

A marzo de 2012, el dinero bancario (depósitos del público en sus distintas modalidades) se movilizó 6,4 veces a través de los sistemas de pagos más importantes, este indicador se mantiene similar entre febrero y marzo desde la gestión 2010 (Gráfico 15).

Gráfico 15  
Valor de las operaciones del sistema de pagos / Depósitos del público

